

Werken met het DLA4ASPX framework



Bert Dingemans
DLA Ontwerp & Software
Johanna Naberstraat 48
4105 EK Culemborg
www.dla-os.nl

Inhoudsopgave

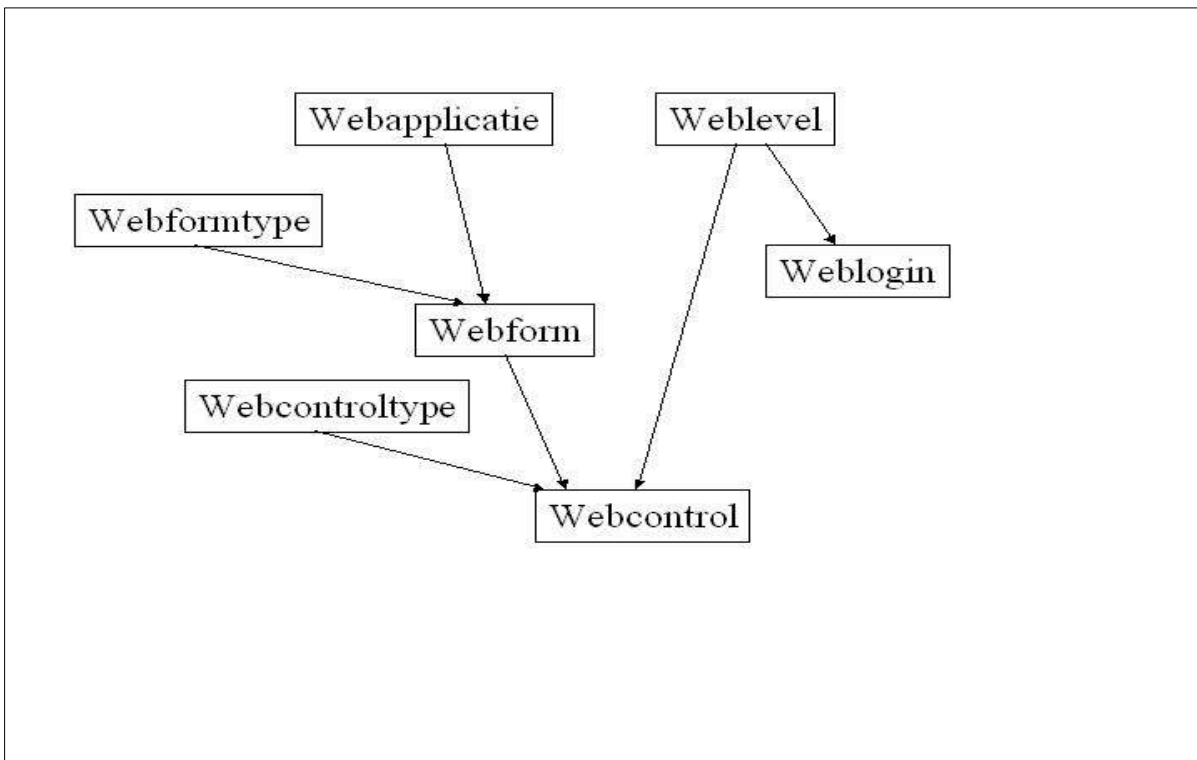
Werken met het DLA4ASPX framework	1
Inleiding.....	3
Opzet DLA4ASPX	3
Formulierenstroom	3
Installatie	5
Beschikbare formuliertypen.....	7
Beschikbare controltypen	8
Muteren van de entiteiten	10
Installatie DLA WebConNext.....	10
Webapplicatie	11
Webform	12
Webcontrol	15
Webmenu	16
Bijlage 1 Lijst van bestanden	18
Bijlage 2 Database structuur.....	19

Inleiding

Het DLa4aspx framework voor webapplicaties is een webapplicatie die het mogelijk maakt om op basis van een data dictionary webinhoud te bewerken en te beheren. Door het gebruik van deze data dictionary wordt het beheer sterk vereenvoudigd. In dit document wordt een beschrijving gegeven van de werking en opzet van deze applicaties. Op basis van deze beschrijving kan de applicatie functioneel beheerd worden.

Opzet DLA4ASPX

De DLA4ASPX applicaties zijn allemaal gebaseerd op een aantal tabellen in de database. In deze tabellen wordt de inhoud van de webformulieren opgeslagen. Voordeel van deze werkwijze is dat voor een aanpassing van een webpagina geen aanpassing in de html code bestanden nodig is. In principe is alles te verwerken via de webinterface door rijen in de tabel te muteren. In bijlage 2 is een structuurbeschrijving opgenomen van de tabellen welke gebruikt worden in de webapplicatie. Daarnaast is in onderstaande afbeelding de koppeling tussen deze tabellen zichtbaar gemaakt.



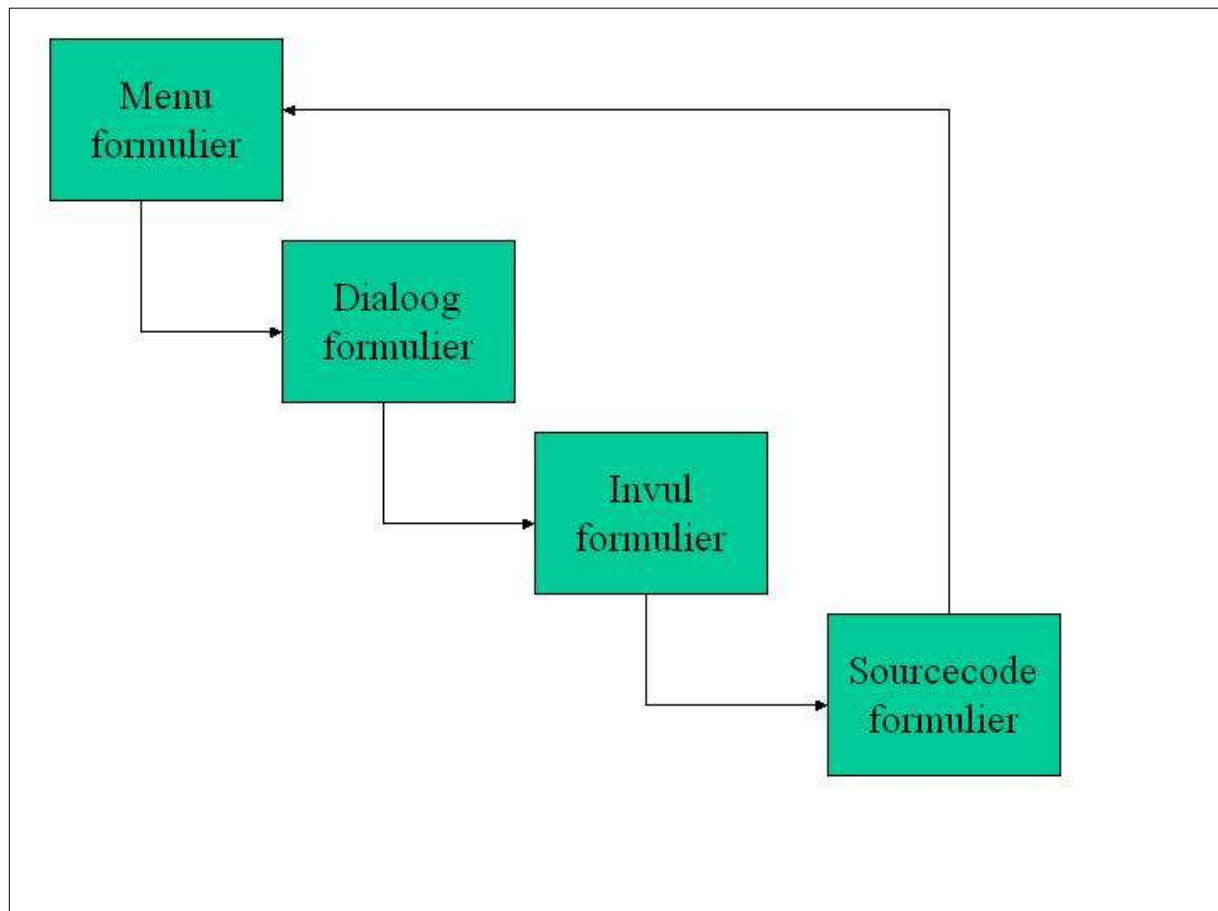
Formulierenstroom

De formulierenstroom is vrijwel altijd opgebouwd uit een viertal stappen:

- De eerste stap is dat er één of meerdere menuformulieren getoond worden (op basis van de autorisatie)

- Vervolgens wordt een dialoogformulier getoond waarmee je kunt opgeven welke gegevens uit de database je wilt zien in het volgende formulier
- Invulformulier voor het invullen cq muteren van gegevens uit de database
- Sourcecode formulier dat de gemuteerde gegevens wegschrijft naar de database.
- Vervolgens gaat men weer terug naar een menuformulier

In onderstaande afbeelding wordt getoond hoe de stroom is van de formulieren. Afwijkend kan hierbij zijn dat in plaats van een invulformulier er een rapport of mailmerge bestand.



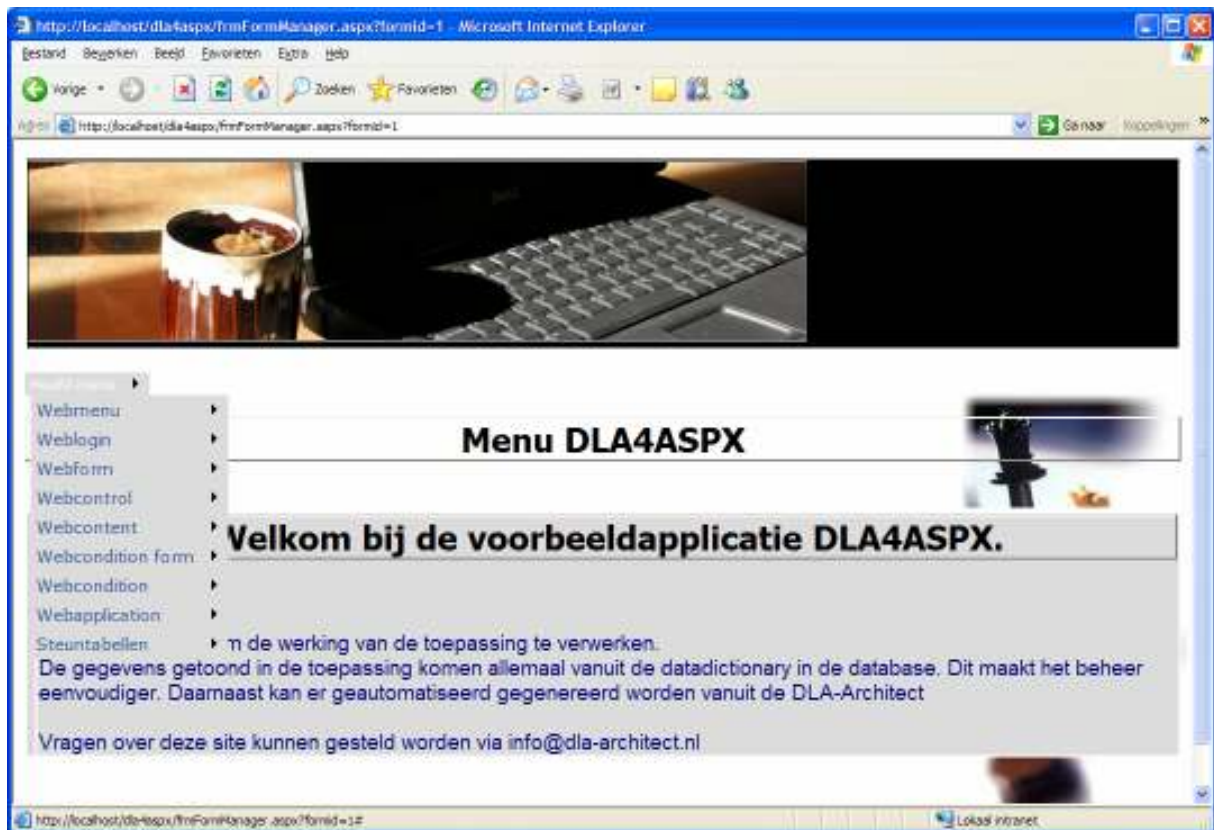
Installatie

Installatie is betrekkelijk eenvoudig, u gaat als volgt te werk:

- Pak het zip bestand uit in een submap van de directory X:\inetpub\wwwroot of als u een eigen structuur heeft van websites maak dan een submap aan in uw eigen directory
- Start via het configuratie scherm de Internet Information Server van Microsoft
- Ga naar het menu van websites en kies voor New of Nieuw
- Kies voor virtuele map
- Geef de DLA4ASPX applicatie een alias (in dit voorbeeld wordt uitgegaan van dla4aspx), dit is een naam waarmee u wilt dat de webapplicatie wordt aangeroepen
- Kies als directory de hierboven aangemaakte submap
- Controleer in het bestand web.config of de verwijzing naar de MS-Access database goed is en pas deze eventueel aan (zie voorbeeld hieronder)
- U kunt de applicatie nu gebruiken door het volgende commando in te tikken in uw webbrowser <http://localhost/dla4aspx>
- Druk op enter en u zult in het beginscherm van de webapplicatie terechtkomen
- Vervolgens kunt u via Activeer login en gebruikersnaam/wachtwoord combinatie gast/gast de applicatie gaan beheren

Voorbeeld webconfig met aanpassing:

```
<add key="connectionstring" value="Provider=Microsoft.Jet.OLEDB.4.0;User ID=Admin;Data Source=c:\websites\dla4aspdemo\data\dla4aspdemo.mdb;Mode=Share Deny None;" />
```



Beschikbare formuliertypen

De webapplicatie is het hoogste niveau van de entiteiten in de database. Een applicatie bevat een aantal formulieren. Van formulieren zijn er meerdere soorten aanwezig. In onderstaande tabel een overzicht van de webformulieren met een korte toelichting:

Webformtype	Omschrijving
Detail Form	Een formulier dat de inhoud van één rij uit de database toont in alleen lezen weergave
Detail Report	Detailrapport vergelijkbaar met het formulier detail, echter nu in een rapportage cq printopmaak
Dialog Form	Vergelijkbaar met een invulformulier, echter alleen voor het invullen van keuzeopties om te bepalen welke gegevens uit de database moeten worden opgehaald
Entry Form	Invulformulier waarin controls zijn opgenomen voor het invoeren en muteren van gegevens uit de database
Free Form	Vrije definitie van verschillende webcontrols waarbij geen standaard knoppen worden getoond en waarbij de plaats van de controls zelf bepaald kan worden
HTML Report	Een rapport waarin men HTML code kan plaatsen waarin placeholders zijn opgenomen voor kolommen uit het select statement dat gebruikt wordt als onderliggende opbouw van het rapport
Label Report	Label is een rapportage opmaak wat gebruikt kan worden voor etiketten
List Form	Een lijst met gegevens die getoond worden in tabelvorm afkomstig waarbij de elementen van een record uit de database in een rij getoond worden
List Form Yes No	Een lijst met gegevens die getoond worden in tabelvorm afkomstig waarbij de elementen van een record uit de database in een rij getoond worden, wanneer op de vervolg button wordt geklikt volgt eerst een Ja/Nee vraag
List Report	Vergelijkbaar met de list opmaak, maar nu in rapportage cq printopmaak
Mailmerge Report	De gegevens uit de database worden weggeschreven naar een excell bestand wat vervolgens gedownload kan worden naar de eigen computer.
Mailmerge ReportTxt	De gegevens uit de database worden weggeschreven naar een tekst bestand wat vervolgens gedownload kan worden naar de eigen computer.
Menu Form	Een menuformulier met hyperlinks naar formulieren in de webapplicatie en naar hyperlinks op het web
Sourcecode	Aanroep van een sql statement dat naar de database gestuurd wordt om de inhoud van een of meerdere tabellen te muteren.

Beschikbare controlypen

Webcontrols zijn onderdelen die op een webformulier staan. Een webcontrol kan gebruikt worden om gegevens uit bestanden te muteren maar ook om gegevens uit de database te tonen.

Webcontrolype	Omschrijving
Button	Knop wat het formulier valideert en vervolgens naar een ander formulier gaat (meestal een sourcecode formulier)
CalendarSLE	Zelfde als een singlelineedit met als extra toevoeging dat er een button achter het invulveld komt gekoppeld aan een kalender popup scherm
CheckBox	Ja/Nee keuzelijst
CheckBoxList	Is een lijst van checkboxen waarmee het mogelijk is om meerdere opties te selecteren
Combobox	Keuzelijst met een lijst van waarden waarin er één gekozen kan worden
DataLabel	Een label dat de inhoud van een kolom uit het select statement behorend bij het formulier laat zien
DateSLE	Zelfde als een singlelineedit maar met toevoeging dat de ingevulde waarde gevalideerd wordt naar een correcte (Nederlandse) datum
Hidden	Een verborgen control bevat wel een waarde maar is niet zichtbaar op het scherm. Wordt meestal gebruikt om id's vanuit de database op te slaan
Horizontal Groupbox	Een lijst van keuzerondjes naast elkaar waarbij er één gekozen kan worden
HTML Detail report	Een detailrapport dat kan worden opgenomen in een HTML formulier als extra keuzemogelijkheden
HTML Editor	Een WYSIWIG editor voor het maken van opgemaakte HTML teksten
HTML List report	Een lijstrapport dat kan worden opgenomen in een HTML formulier als extra keuzemogelijkheden
Hyper Button	Een button waaraan een hyperlink gekoppeld is
Hyperlink	Hyperlink naar een ander webformulier of naar een andere website
Image	Een afbeelding op een pagina
Label	Een control dat gegevens toont (alleen lezen) op een formulier
MultilineEdit	Invulveld met meer regels
NumberSLE	Zelfde als een singlelineedit maar met toevoeging dat de ingevulde waarde gevalideerd wordt naar een correcte numerieke waarde.
PasswordSLE	Zelfde als een singlelineedit maar de ingetikte letters worden op het scherm getoond als *

Webcontrolype	Omschrijving
SingleLineEdit	Eenregelig invulveld, de hoogte en de breedte kunnen ingesteld worden
Vertical Groupbox	Een lijst van keuzerondjes onder elkaar waarbij er één gekozen kan worden
YesNo Button	Komt overeen met een button, met als extra dat er een Ja/Nee vraag gesteld wordt met de vraag of de gebruiker het zeker weet

Per besturingselement kan opgegeven worden wat het webniveau is. Dit houdt in dat je sommige besturingselement wel toont aan gebruikers op een hoog niveau en niet aan gebruikers op een lager niveau. Hierdoor kun je verschillende autorisaties opnemen in de toepassing. Voordeel hiervan is dat je delen van de toepassing niet toegankelijk maakt voor gebruikers met een laag webniveau. Wordt met name gebruikt in de hyperlinks webformulieren.

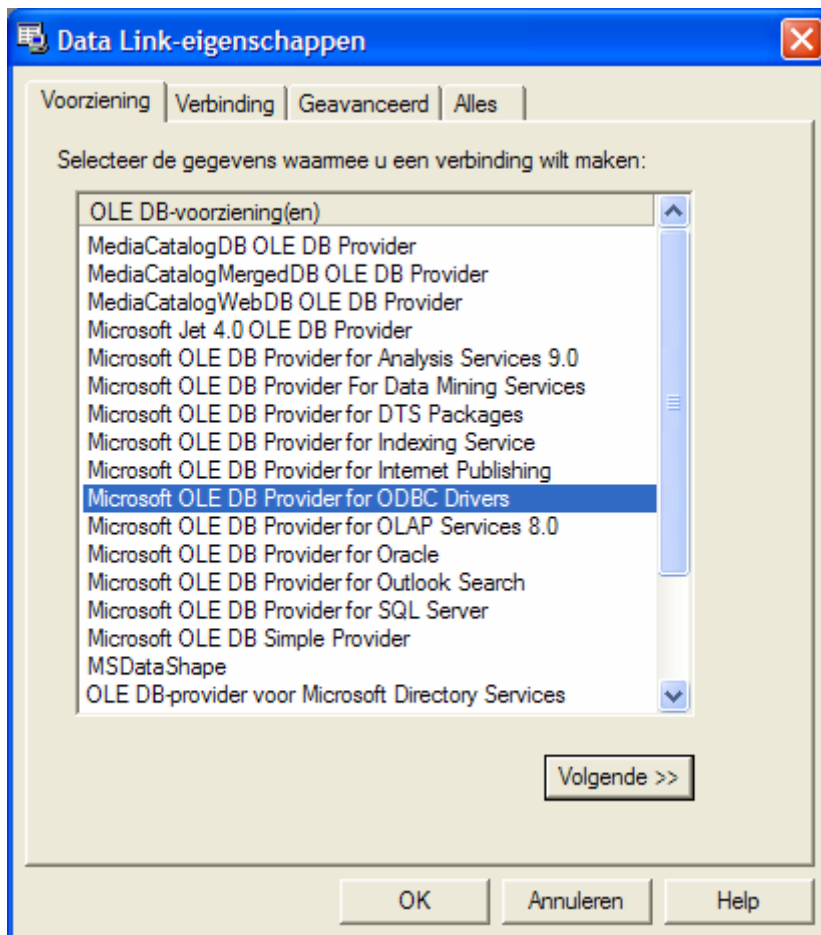
Aan een webniveau worden één of meerdere weblogins gekoppeld. Een weblogin is een combinatie van een gebruikersnaam, wachtwoord en webniveau.

Muteren van de entiteiten

Het muteren van de entiteiten in de raamwerk applicatie kan via de webinterface, echter het is vele malen eenvoudiger om dit met de applicatie DLA-Webconnect te doen. Deze toepassing kan gedownload worden van de website. In dit hoofdstuk zal beschreven worden hoe de webtoepassing aangepast of uitgebreid kan worden. In de voorbeelden wordt de DLA Page-Producer als uitgangspunt genomen.

Installatie DLA WebConNext

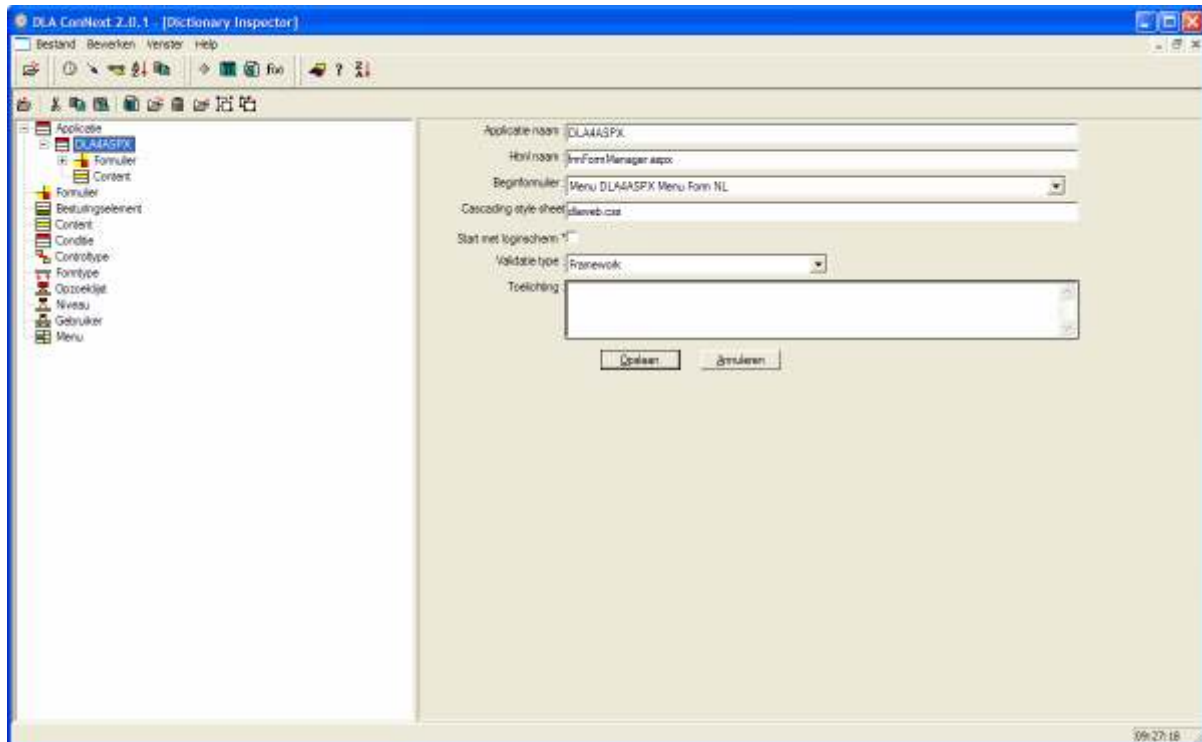
Plaats het zip bestand in een directory en pak deze uit. Start vervolgens het setup bestand en beantwoord de vragen. Standaard wordt geïnstalleerd in de directory c:\program files\dla, echter je bent vrij om een eigen directory te kiezen. Na installatie moet een de Webconnect gekoppeld worden aan de data dictionary van de webtoepassing. Dit kan bereikt worden door in het menu bestand voor de optie open. Je krijgt dan het volgende scherm te zien:



Kies hier de juiste driver, voor MS-Access is dit Microsoft Jet. Beantwoord de vervolgvragen van de eigenschappen en test de verbinding. WebConnex is nu klaar voor gebruik.

Webapplicatie

Het webapplicatie object bevat gegevens over de webtoepassing in het geheel. Hierin kunnen een aantal eigenschappen ingesteld worden.



Eigenschap	Toelichting
Applicatie naam	De naam van de applicatie. Je kunt per repository meerdere applicaties definiëren. Bij één applicatie wordt dit afgehandeld in default.asp, wil je meerdere applicaties gebruiken binnen de website dan kan dit door meerdere applicaties aan te maken en meerdere default.asp files te definiëren
HTML naam	De FormManager roept standaard een pagina aan waarin de gegevens uit het framework, maar waar ook algemeen geldende opmaak in wordt opgenomen. In de applicatie kun je opgeven hoe dit formulier heet. Echter je kunt hier bijvoorbeeld ook een frame pagina definiëren en daarin afhandelen wat het formulier is wat wordt aangeroepen.
Beginformulier	De naam van het formulier wat na het opstarten opgeroepen wordt. Veelal zal dit een menu of start pagina zijn.
Cascading style sheet	De naam van de cascading syle sheet voor de opmaakgegevens van je website
Start met loginscherm	Hiermee definieer je of de toepassing moet beginnen met een inlogscherm of rechtstreeks naar het start form mag
Validatie type	Validation type geeft aan welk soort Javascript

	validatie gebruikt wordt. Hiermee kun je opgeven hoe je pagina onderdelen gevalideerd worden. De standaard waarde is framework
Toelichting	Een toelichting voor de eigen administratie

In de toepassing zit een aantal documenten welke belangrijk zijn voor de werking van de toepassing. Deze documenten zijn gekoppeld aan het webapplicatie object. Deze files zijn:

- Startapp.aspx, hierin worden de gegevens van het gekozen webapplicatie object ingelezen en eventueel opgeslagen in sessie variabelen. Bij een fout volgt een melding en stopt de toepassing.
- frmFormManager.aspx. Het formulier dat steeds wordt aangeroepen door de formmanager en deze handelt verder de verwerking van de gegevens uit het framework af.
- frmContentManager.aspx zorgt voor het verwerken van de formmanager, echter dan wel voor het gebruik van webcontent. Hiermee kan het framework als een webcontent management systeem gebruikt worden.

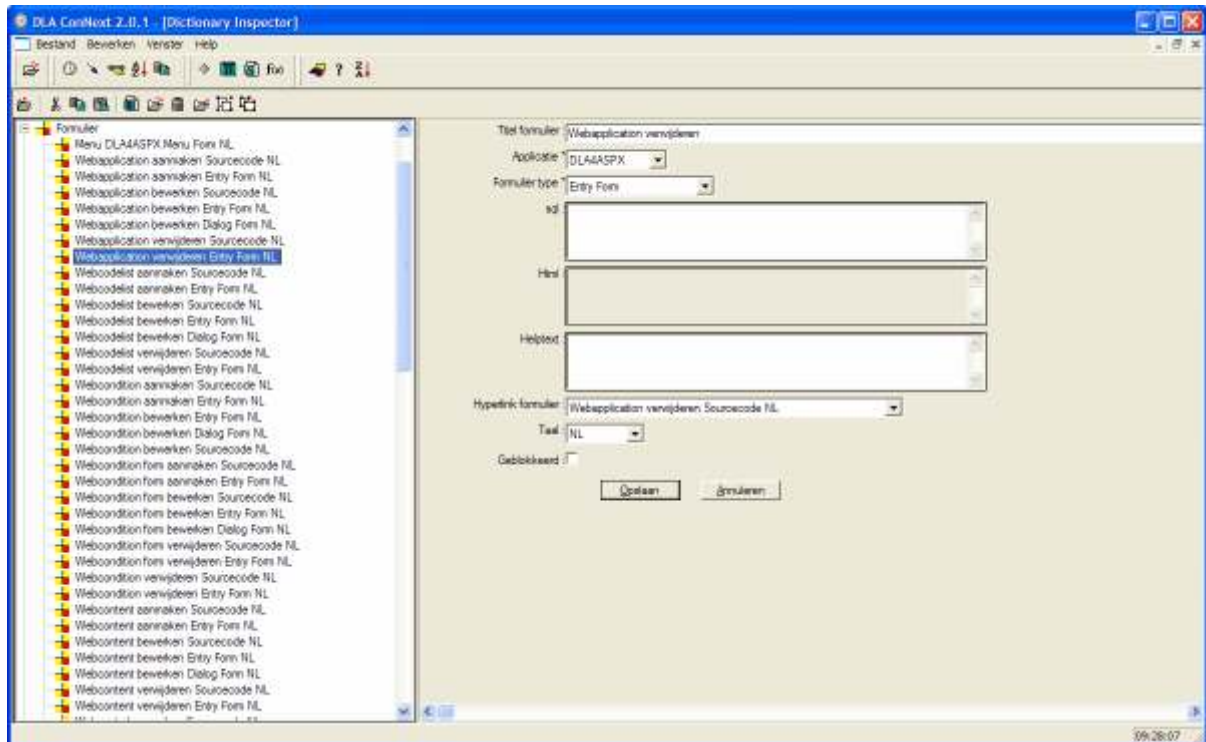
Binnen Webconnext kun je op eenvoudige en eenduidige wijze werken met de entiteiten in de data dictionary. Via de optie Dictionary Inspector onder het menu Dictionary heb je toegang tot alle entiteiten in de dictionary. Het menu biedt de mogelijkheid om de gegevens te beheersen en te muteren.

Onder het menu bewerken zijn de items vanzelfsprekend, een drietal vereisen toelichting dat zijn:

- Laad Kinderen Record, dit menu item zorgt dat alle gekoppelde entiteiten behorend bij de actieve entiteit getoond worden in een subboom
- Filter Dialoog biedt de mogelijkheid om een deel van de gegevens te tonen in de boom
- Opheffen filters maakt de filters zoals ingesteld in Filter Dialoog ongedaan en toont alle gegevens in de boom.

Webform

In een webformulier definieer je de gegevens van een formulier. Binnen een applicatie komen een of meerdere formulieren voor. Binnen een formulier toon je gegevens uit de data dictionary zoals rapportages uit bestanden en invoercontrols (webcontrols).

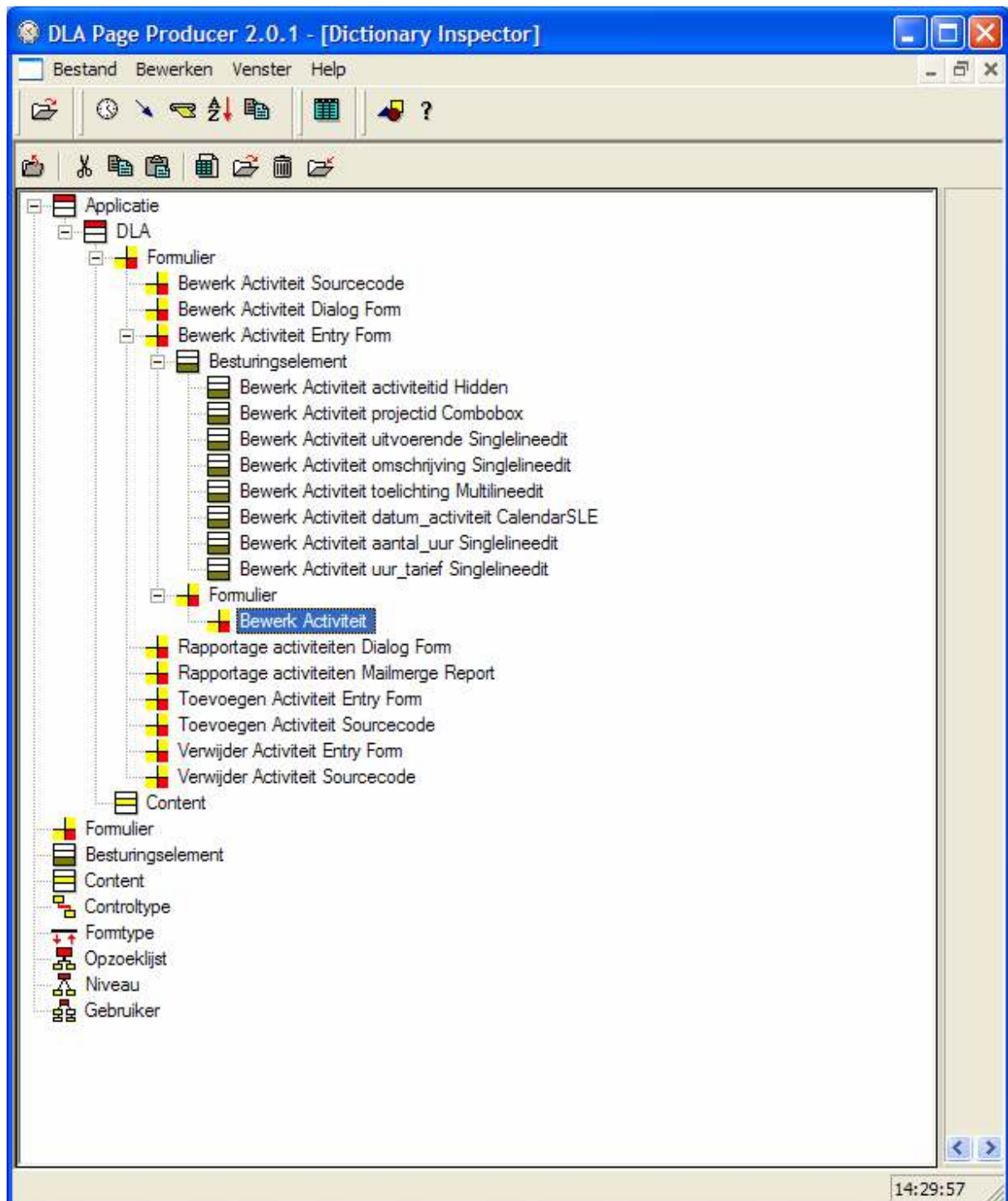


Eigenschap	Toelichting
Titel formulier	Formulier titel, waarmee deze onderscheiden wordt in de data dictionary en als titel op de verschillende formulieren.
Applicatie	Naam van de applicatie waarbij dit formulier hoort
SQL	Sql statement welke hoort bij dit formulier. Dit kan gebruikt worden voor rapportages, maar ook voor mutatieformulieren, waarbij de kolomnamen gelijk zijn aan de naam van de webcontrols.
HTML	Wordt gebruikt om html formulieren te definiëren die eventueel gegevens uit de database komen. Deze kunnen in de html opgenomen worden met de naam van de kolom tussen # tekens (shareware versie)
Help tekst	Indien hier een tekst gedefinieerd is wordt aan het formulier een knop toegevoegd met een vraagteken. Achter dit vraagteken wordt de hier ingevoerde tekst getoond
Formulier type	Het type formulier zoals gedefinieerd in het hoofdstuk beschikbare formuliertypen
Hyperlink Formulier	Hier kun je opgeven wat de vervolgpagina is als binnen dit formulier op een opslaan of kiezen knop geklikt wordt. Zie bijvoorbeeld afbeelding 2 in dit document
Taal	Voor meertalige webapplicaties kan hier opgegeven worden welke taal dit formulier bevat. De formulieren van het type AL worden altijd getoond.

Geblokkeerd

Hiermee kun je opgeven dat het formulier veel handmatige aanpassingen heeft. Door blocked aan te vinken wordt vanuit de DLA Architect dit formulier niet overschreven

In de DLA Webconnect is het voor formulieren handig om gebruik te maken van de optie Laad Kinderen Record in de Dictionary Explorer. Hierbij kun je zien welke controls erbij dit formulier horen en naar welk formulier genavigeerd wordt.

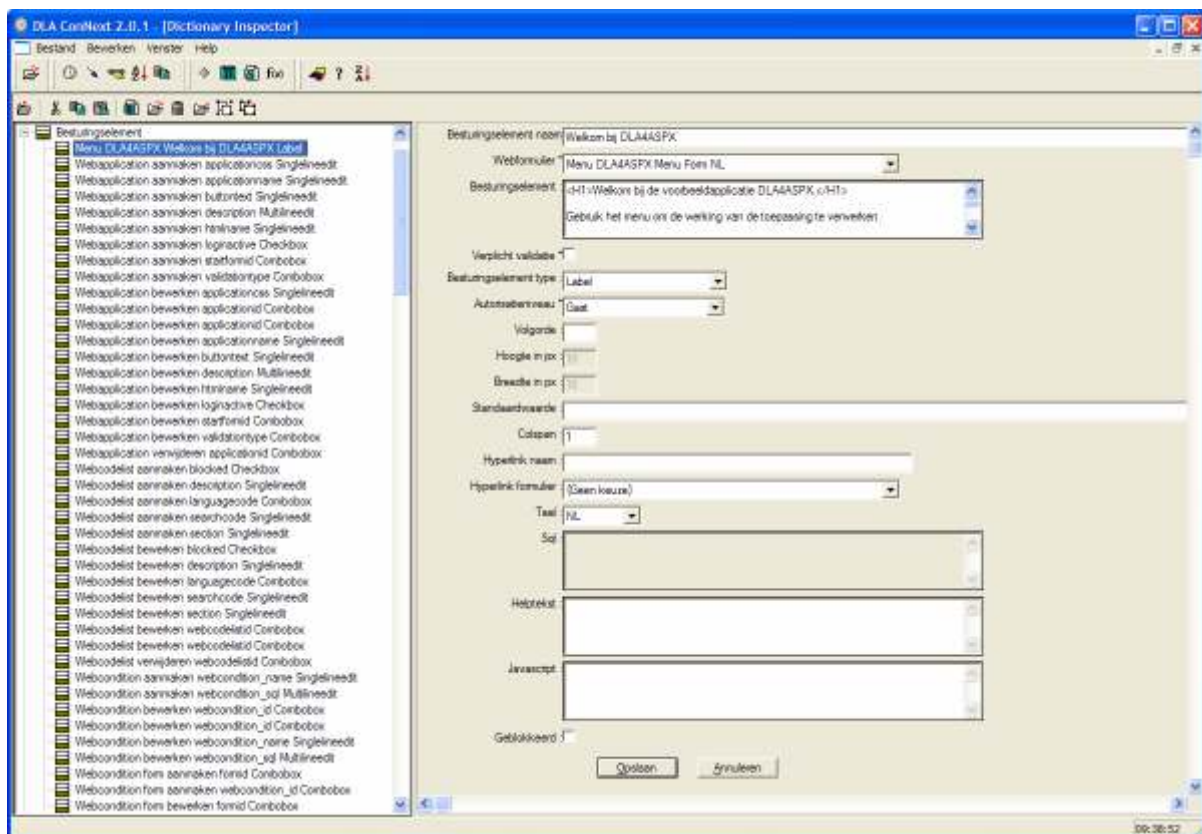


Webcontrol

Binnen webformulieren kunnen webcontrols voorkomen, echter een webformulier dat gegevens toont uit de dictionary hoeft dat niet te doen. De volgende webformuliertypen zullen altijd een of meerdere webcontrols bevatten:

- Dialog Form
- Entry Form
- Menu Form

Onderstaande afbeelding toont de gegevens van webcontrol

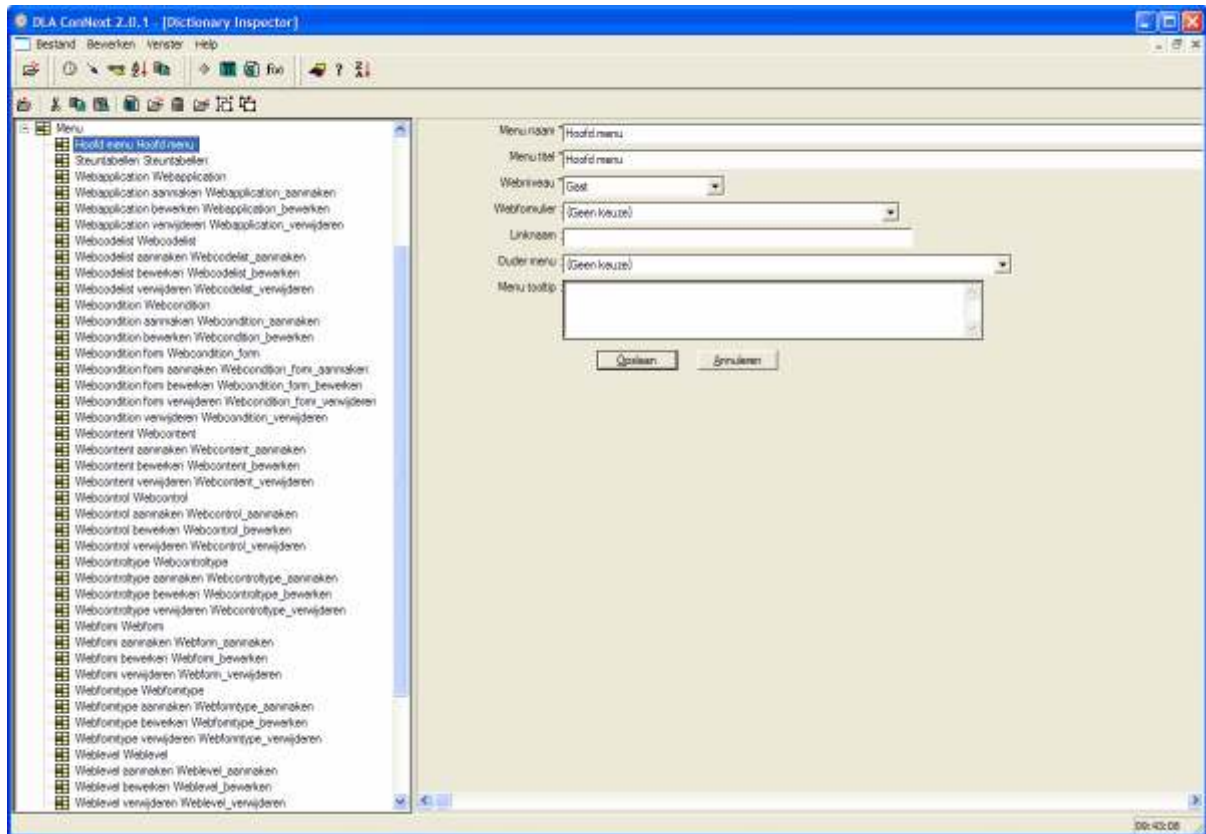


Eigenschap	Toelichting
Besturingselement naam	Naam van het besturingselement, wil je dat dit element de gegevens toont uit het select statement van een webform zorg dan voor een naam die overeenkomt met een kolomnaam in het select statement. De control name mag geen spaties en andere leestekens bevatten.
Webformulier	Naam van het webformulier waarop het besturingselement geplaatst wordt
Besturingselement	Omschrijving van de control zoals de gebruiker deze ziet
Verplicht validatie	Is dit vakje aangevinkt dan wordt validatie gegenereerd en bij het opslaan van het formulier

	wordt gecontroleerd of er een waarde is ingevuld bij dit besturingselement.
Besturingselement Type	Kies hier voor het soort controlype zoals gedefinieerd in de lijst van controlypen. Hiermee bepaal je dus wat het soort control is wat je gaat tonen
Autorisatieniveau	Hiermee geef je aan vanaf welk autorisatieniveau het webcontrol zichtbaar is op het webformulier
Volgorde	Volgnummer wat zorgt voor een juiste sortering van de controls. Bij webformulieren van het type freeform worden orders met een tential 10,20 etc op een volgende regel afgedrukt
Hoogte	Hoogte van het control in pixels
Breedte	Breedte van het control in pixels
Standaardwaade	Initiële waarde in de vorm van een select statement dat een waarde teruggeeft. Bij het openen van een scherm wordt de initiële waarde getoond. Heeft het formulier een sql statement dan gaat dit statement voor op deze initiële waarde
Colspan	Colspan voor de tabel, is alleen relevant voor freeform webformulieren, standaardwaarde is 1.
Hyperlink naam	Hier kun je voor een aantal webcontrols opgeven wat de hyperlink is waarnaar de control verwijst
Hyperlink formulier	Hiermee verwijst je naar een webformulier binnen de DLA4ASPXapplicatie
Taal	Geeft aan bij verschillende talen welke controls getoond worden. Alleen relevant voor meertalige toepassingen (shareware versie)
SQL	Voor een aantal controls wil je een lijst van gegevens tonen, bijvoorbeeld een combobox of radiobuttongroep. Hier kun je het bijbehorende selectstatement opgeven. Houdt er rekening mee dat de eerste kolom altijd de sleutel moet weergeven.
Helptekst	Hierbij kan eventueel een helptekst ingevuld worden die als tooltip getoond wordt bij het besturingselement voor de gebruiker
Javascript	De webcontrols kun je actief en inactief maken op basis van javascript validaties. Deze kunnen hier ingevoerd worden.

Webmenu

In het DLA4ASPX kan een menu gedefinieerd wordt dat getoond wordt in de frmFormManager.aspx. Hiermee kun je op eenvoudige wijze de gebruiker van je applicatie de gegevens laten inlezen vanuit de data dictionary



Menu naam	Naam van het menu
Menu titel	De titel zoals de gebruiker het menu op het scherm ziet
Webniveau	Niveau van waaraf dit menu zichtbaar is. Dus daadwerkelijk een niveau van waaraf dit item geldt
Webformulier	Formulier waarnaar genavigeerd wordt op het moment dat dit menuitem geselecteerd wordt
Linknaam	Naam van de hyperlink waarnaar genavigeerd wordt zodra dit menuitem aangeklikt wordt.
Ouder menu	Het menu waarvan dit item onderdeel van uitmaakt. Hierdoor is het mogelijk om getrapte menu's te implementeren.
Menu tooltip	Helpetekst of toelichtende tekst die getoond wordt op het moment dat de gebruiker over dit menu item beweegt.

Hiermee zijn de belangrijkste elementen van het DLA4ASPX framework benoemd. De andere items zijn voornamelijk keuzelijsten. Voor een toelichting op de werking verwijs ik naar de demoversie waarin deze entiteiten zijn opgenomen en eventueel ingevuld.

Bijlage 1 Lijst van bestanden

Connexmaster.master	Master page voor het afhandelen van de opmaak van alle pagina's in de website
DEFAULT.ASPX	Beginpagina van de website waarin aangegeven wordt welke applicatie gestart wordt
Dlvalidatie.js	Standaard validatie in javascript voor de besturingselementen in de toepassing
Dlaerrorpage.htm	Standaard errorpage waarop u ervoor kunt zorgen dat de gebruiker een relevante melding krijgt
Dlaweb.css	Cascading stylesheet voor de standaard opmaak van de formulieren
frmFormManager.aspx	Pagina die de afhandeling doet van het formmanager object
frmLogin.aspx	Standaard inlogscherf
Tspicker.js	Javascript bestand voor het verwerken van de kalender elementen
Web.config	Configuratie bestand voor de form objecten etc.
STARTAPP.ASPX	Inlezen van webapplicatiegegevens en eventueel opslaan in sessie
ts_picker.js	Javascript voor datum button en kalendercontrols

Bijlage 2 Database structuur

C:\WebSites\DLA4ASPXDEMO\data\dla4aspxdemo.mdb
Tabel: WEBAPPLICATION

zondag 5 november 2006
Pagina: 1

Eigenschappen

DateCreated:	8-10-2006 13:48:06	DefaultView:	Gegevensblad
GUID:	{guid {08099E37-CCA8-4579-9C2F- 13:55:49	OrderByOn:	LastUpdated: 8-10-2006
NameMap:	E6F8D769F474}}	RecordCount:	Onwaar
Orientation:	Lange binaire gegevens		1
Updatable:	Links-naar-rechts		
	Waar		

Kolommen

Naam	Type	Omvang
applicationname	Memo	-
buttontext	Memo	-
description	Memo	-
htmlname	Memo	-
loginactive	Integer	2
startformid	Lange integer	4
status	Memo	-
validationtype	Memo	-
applicationcss	Memo	-
applicationid	Lange integer	4

Eigenschappen

DateCreated:	8-10-2006 13:48:07	DefaultView:	Gegevensblad
GUID:	{guid {6B7B0D37-CF22-4454-A935-	LastUpdated:	8-10-2006
13:56:15	A189A9E51BD1}}		
NameMap:	Lange binaire gegevens	OrderByOn:	Onwaar
Orientation:	Links-naar-rechts	RecordCount:	6
Updatable:	Waar		

Kolommen

Naam	Type	Omvang
blocked	Integer	2
description	Memo	-
section	Memo	-
status	Memo	-
languagecode	Memo	-
searchcode	Memo	-
webcodelistid	Lange integer	4

Eigenschappen

DateCreated:	8-10-2006 13:48:07	DefaultView:	Gegevensblad
GUID:	{guid {DC8BF9B9-4276-4EC0-B1F3-36125F5B1E57}}	LastUpdated:	8-10-2006
14:03:32			
NameMap:	Lange binaire gegevens	OrderByOn:	Onwaar
Orientation:	Links-naar-rechts	RecordCount:	0
Updatable:	Waar		

Kolommen

Naam	Type	Omvang
webcondition_name	Memo	-
webcondition_sql	Memo	-
status	Memo	-
webcondition_id	Lange integer	4

Eigenschappen

DateCreated:	8-10-2006 13:48:07	DefaultView:	Gegevensblad
GUID:	{guid {F8E34CD3-DABD-4D47-A5B5-	LastUpdated:	8-10-2006
14:03:09	A5BF7470AFFB}}		
NameMap:	Lange binaire gegevens	OrderByOn:	Onwaar
Orientation:	Links-naar-rechts	RecordCount:	0
Updatable:	Waar		

Kolommen

Naam	Type	Omvang
formid	Lange integer	4
webcondition_id	Lange integer	4
status	Memo	-
webcondition_form_id	Lange integer	4

Eigenschappen

DateCreated:	8-10-2006 13:48:07	DefaultView:	Gegevensblad
GUID:	{guid {D3654F94-A6C1-45EC-B89D- 14:02:46		LastUpdated: 8-10-2006
NameMap:	C1A00F0EEC15}}		
Orientation:	Lange binaire gegevens	OrderByOn:	Onwaar
Updatable:	Links-naar-rechts	RecordCount:	0
	Waar		

Kolommen

Naam	Type	Omvang
applicationid	Lange integer	4
begin_date	Datum/tijd	8
date_created	Datum/tijd	8
end_date	Datum/tijd	8
imagename	Memo	-
imageposition	Memo	-
pagetitle	Memo	-
webauthor	Memo	-
weblevelid	Lange integer	4
webpage	Memo	-
websection	Memo	-
webtext	Memo	-
status	Memo	-
languagecode	Memo	-
webcontentid	Lange integer	4

Eigenschappen

DateCreated:	8-10-2006 13:48:07	DefaultView:	Gegevensblad
GUID:	{guid {620EE7B1-FE9A-4EE7-A0D2-16D89A3772D7}}	LastUpdated:	8-10-2006
14:02:22			
NameMap:	Lange binaire gegevens	OrderByOn:	Onwaar
Orientation:	Links-naar-rechts	RecordCount:	175
Updatable:	Waar		

Kolommen

Naam	Type	Omvang
blocked	Integer	2
colspan	Lange integer	4
controlheight	Lange integer	4
controllabel	Memo	-
controlname	Memo	-
controlorder	Lange integer	4
controlrequired	Integer	2
controlsqli	Memo	-
controltype	Memo	-
controlwidth	Lange integer	4
formid	Lange integer	4
linkformid	Lange integer	4
linkname	Memo	-
weblevelid	Lange integer	4
status	Memo	-
languagecode	Memo	-
initvalue	Memo	-
controlhelptext	Memo	-
controljavascript	Memo	-
controlid	Lange integer	4

Eigenschappen

DateCreated:	8-10-2006 13:48:07	DefaultView:	Gegevensblad
GUID:	{guid {22784689-0068-4A77-B418- 14:01:53		LastUpdated: 8-10-2006
	74BDA2C2D06B}}		
NameMap:	Lange binaire gegevens	OrderByOn:	Onwaar
Orientation:	Links-naar-rechts	RecordCount:	16
Updatable:	Waar		

Kolommen

Naam	Type	Omvang
type	Memo	-
status	Memo	-
webcontroltypeid	Lange integer	4

Eigenschappen

DateCreated:	8-10-2006 13:48:07	LastUpdated:	8-10-2006 13:48:07
RecordCount:	0	Updatable:	Waar

Kolommen

Naam	Type	Omvang	
Id	Lange integer		4
webdefault_id	Lange integer		4

Eigenschappen

DateCreated:	8-10-2006 13:48:07	DefaultView:	Gegevensblad
GUID:	{guid {9A3EF3D6-10E1-4446-8A29- 14:01:20		LastUpdated: 8-10-2006
	34905D506A59}}		
NameMap:	Lange binaire gegevens	OrderByOn:	Onwaar
Orientation:	Links-naar-rechts	RecordCount:	85
Updatable:	Waar		

Kolommen

Naam	Type	Omvang
applicationid	Lange integer	4
blocked	Integer	2
formid	Lange integer	4
formsql	Memo	-
formtitle	Memo	-
formtype	Memo	-
hitcount	Lange integer	4
navigatetoformid	Lange integer	4
status	Memo	-
languagecode	Memo	-
formhtml	Memo	-
formhelptext	Memo	-

Eigenschappen

DateCreated:	8-10-2006 13:48:07	DefaultView:	Gegevensblad
GUID:	{guid {A4F95CFF-B035-45EB-B02B-	LastUpdated:	8-10-2006
14:01:03	C818641480BE}}		
NameMap:	Lange binaire gegevens	OrderByOn:	Onwaar
Orientation:	Links-naar-rechts	RecordCount:	13
Updatable:	Waar		

Kolommen

Naam	Type	Omvang
type	Memo	-
status	Memo	-
webformtypeid	Lange integer	4

Eigenschappen

DateCreated:	8-10-2006 13:48:07	DefaultView:	Gegevensblad
GUID:	{guid {41CA04CA-C1FE-415B-B7C8-	LastUpdated:	8-10-2006
14:00:22	2282FEC486F6}}		
NameMap:	Lange binaire gegevens	OrderByOn:	Onwaar
Orientation:	Links-naar-rechts	RecordCount:	3
Updatable:	Waar		

Kolommen

Naam	Type	Omvang
weblevel	Memo	-
status	Memo	-
weblevelid	Lange integer	4

Eigenschappen

DateCreated:	8-10-2006 13:48:07	DefaultView:	Gegevensblad
GUID:	{guid {2FDCAB55-ABE3-4AD7-9DDB- 14:00:02		LastUpdated: 8-10-2006
	8A5B2FD9FCA6}}		
NameMap:	Lange binaire gegevens	OrderByOn:	Onwaar
Orientation:	Links-naar-rechts	RecordCount:	2
Updatable:	Waar		

Kolommen

Naam	Type	Omvang
loginname	Memo	-
password	Memo	-
weblevelid	Lange integer	4
status	Memo	-
webloginid	Lange integer	4

Eigenschappen

DateCreated:	8-10-2006 13:48:07	DefaultView:	Gegevensblad
GUID:	{guid {2B8ED309-2F0D-45E3-8DAE- 13:59:39		LastUpdated: 8-10-2006
NameMap:	87A144A665A7}}	OrderByOn:	Onwaar
Orientation:	Lange binaire gegevens	RecordCount:	50
Updatable:	Links-naar-rechts Waar		

Kolommen

Naam	Type	Omvang
formid	Lange integer	4
menu_caption	Memo	-
menu_helpertext	Memo	-
menu_name	Memo	-
parent_menu	Lange integer	4
weblevelid	Lange integer	4
status	Memo	-
menuorder	Lange integer	4
linkname	Memo	-
webmenu_id	Lange integer	4